

Рекомендовано к принятию
Педагогическим советом
Протокол от 06.04.2021 г № 4



Утверждено
приказом по МБДОУ «Детский сад
общеразвивающего вида № 11
от 06.04.2021 г. № 35/1-ОД

Отчет
о результатах самообследования Муниципального бюджетного
дошкольного образовательного
учреждения
«Детский сад общеразвивающего вида № 11»
за 2020 год



г. Новомосковск
2020 г

Аналитическая часть

1. Общие сведения об образовательной организации

Полное наименование ДООУ в соответствии с уставом	Муниципальное бюджетное дошкольное образовательное учреждение «Детский сад общеразвивающего вида № 11»
Юридический адрес (основное здание)	Тульская область, г. Новомосковск, ул. Демкина, д. 6-а
Структурное подразделение	нет
Учредитель	Администрация муниципального образования город Новомосковск
Мощность ДООУ Основное здание Структурное подразделение Количество возрастных групп	240 чел 240 чел - 11 возрастных групп. Из них: 2 разновозрастные группы раннего возраста от 1.5 до 3 лет, 3 группы раннего возраста от 2 до 3 лет 2 Средние группы 2 Старшие группы, 2 Подготовительные к школе группы
Форма обучения	Очная
Срок обучения	6 лет
Режим работы МБДОУ	Пятидневная рабочая неделя: понедельник - пятница с 06.30 до 18.30 11- часовое пребывание воспитанников. Выходные дни: суббота, воскресенье, нерабочие, праздничные дни, установленные законодательством РФ.

2. Оценка система управления организацией

Управление образовательной организации осуществляется в соответствии с Законом Российской Федерации «Об образовании в Российской Федерации» от 29.12.2012 г. № 273-ФЗ, иными

законодательными актами Российской Федерации, Уставом образовательной организации

Формами самоуправления, обеспечивающими государственно-общественный характер управления, являются: общее собрание работников, Педагогический Совет и Совет родителей Образовательной организации, деятельность которых осуществляется в соответствии с Положениями: О Общем собрании работников Образовательной организации, О Педагогическом совете Образовательной организации, О Совете родителей Образовательной организации

Структура управления образовательной организации отвечает современным требованиям, так как включает административные и общественные органы. Основу модели составляют четыре взаимосвязанных уровня всех участников педагогического процесса: заведующей, заместителей, педагогов, родителей (законных представителей) воспитанников, посещающих образовательную организацию. Такая модель представляет демократически централизованную систему с особым характером связей между субъектами (органами) управления. Эта модель управления определяет баланс задач всех органов управления со структурой целей, соответствие иерархических уровней задач и управленческих звеньев, оптимизацию соответствия задач, полномочий и ответственности органов управления.

Созданная структура управления не является чем-то неподвижным, она меняется в связи с развитием образовательной организации и может предопределять изменения в этом развитии.

Вывод: В образовательной организации создана структура управления в соответствии с целями и содержанием работы образовательной организации. Данная система управления в 2020 году работала эффективно, дала устойчивые положительные результаты в реализации приоритетных направлений образовательной организации и в решении важных вопросов, касающихся совершенствования образовательной деятельности образовательной организации и корректировки в случае необходимости. Успешная работа управленческой системы помогла обеспечить полноценную реализацию ФГОС ДО. Сформированная нормативно-правовая база позволяет осуществлять образовательный процесс и управленческую деятельность в соответствии с современными требованиями. Основные нормативные документы образовательной организации соответствуют федеральным и региональным нормативным документам и образовательной деятельности образовательной организации. Демократизация системы управления способствует развитию инициативы участников образовательного процесса (педагогов, родителей (законных представителей), детей) и всех работников образовательной организации. Всё это позволяет успешно реализовать основную образовательную программу дошкольного образования образовательной организации и успешно осуществлять инновационную деятельность.

3. Оценка образовательной деятельности

Содержание образовательного процесса в образовательной организации определяется Основной образовательной программой дошкольного образования, которая разработана в соответствии с Федеральным государственным образовательным стандартом ДО к структуре основной образовательной программы дошкольного образования (приказ Минобрнауки России от 17.10. 2013 г. № 1155), санитарно-эпидемиологическими правилами и нормативами, с учетом недельной нагрузки и с учетом основной образовательной программы дошкольного образования «Детский сад 2100», Сб. в 3 частях образовательные программы развития и воспитания детей младенческого, раннего и дошкольного возраста/под науч.редакцией Р.Н.Бунеева, 2016 г.

Общее число воспитанников на начало учебного года – 185 детей, на конец – 166 детей.

В образовательной организации осваивают образовательную программу дошкольного образования в режиме полного дня (11 часов) – 166 детей. В образовательной организации функционирует 11 групп общеразвивающей направленности.

Из них:

2 Разновозрастные группы раннего возраста от 1.5 до 3 лет,

3 группы раннего возраста от 2 до 3 лет

2 Средние группы

2 Старшие группы,

2 Подготовительные к школе группы

Детей-инвалидов – 3 ребенка.

Возраст детей, посещающих образовательную организацию, от 1.5 до 7 (8) лет.

В образовательной организации имеется 11 групповых помещений, состоящих из игровой, спальни, приемной и туалетной комнат. Оборудованы специальные кабинеты: методический, педагога-психолога, В образовательной организации имеются: музыкальный и спортивный залы. Кроме того, оборудован медицинский блок, состоящий из кабинетов медсестры и изолятора. На территории образовательной организации расположено 11 игровых площадок, 2 спортивные площадки, огород, цветники, сельский дворик, уголок театра, участок для развивающих игр, (для работы педагога-психолога с воспитанниками), имеется метеоплощадка. В образовательной организации разработан режим дня, соответствующий виду образовательной организации: соответствие режима дня возрастным особенностям детей; включение в режим оздоровительных процедур, организация прогулок 2 раза в день с учетом климатических условий;

дневной сон; организация учебных занятий в соответствии с требованиями СанПин 2.4.1.3049-13 «Санитарно-эпидемиологические требования к устройству, содержанию и организации режима работы дошкольных образовательных организаций» к образовательной нагрузке.

Режим дня соблюдается в соответствии с функциональными возможностями ребенка, его возрастом и состоянием здоровья, соблюдается баланс между разными видами активности детей (умственной, физической и др.), их чередование.

В целях оптимизации своей деятельности Образовательная организация активно сотрудничало с различными учреждениями и организациями социума:

- МБУ СОШ № 20, посещение ООД в Образовательной организации педагогами начального образования, совместная работа в школе будущего первоклассника на базе школы:
- детская библиотека, тематические мероприятия «Театр – волшебный мир», «Наш город вчера и сегодня», «В гостях у птички синички», «Блокада Ленинграда и дети» и др.
- Школой искусств, посещение воспитанниками школы искусств Образовательной организации с концертной программой.
- Драматический театр, кукольный театр представляет программу спектаклей в соответствии с возрастом детей, заявленной тематикой.
- МБУК «ДК Железнодорожников»

Взаимодействие Образовательной организации с социальными институтами строилось в соответствии с договором о сотрудничестве, где были обозначены основные аспекты деятельности и составлены планы взаимодействия.

Большая работа была направлена на работу с родителями (законными представителями) по привлечению их в образовательный процесс Образовательной организации. Основными формами работы с родителями были: консультации, родительские собрания, конкурсы, выставки, индивидуальное консультирование, анкетирование, совместное проведение праздников, развлечений, открытые просмотры организованной образовательной деятельности, наглядная стендовая информация, размещение информации для родителей на сайте Образовательной организации, участие в квест-путешествиях, геокешингах, театрализованных представлениях и т.д.

Основу организации образовательной деятельности во всех группах составляет комплексно-тематический принцип планирования с ведущей игровой деятельностью. Решение программных задач осуществляется в течение всего пребывания детей в образовательной организации в разных формах совместной деятельности взрослых и детей и в самостоятельной детской деятельности. При комплексно-тематическом планировании чаще

используются такие виды деятельности, как встречи, праздники, развлечения, проекты, события, новизна и привлекательность.

В образовательной организации с педагогами проводилась, согласно годового плана работы, методическая работа

Данная таблица наглядно демонстрирует (в количественном выражении) выполнение запланированных и внеплановых форм методической работы, форма проведения, как традиционная, так и инновационная.

Мероприятия	Количество запланированных мероприятий	Выполнено
Педсоветы	5	5 – 100%
Семинары	4	3 – 100%
Консультации	6	8 – 100%
Мастер – класс	4	4 – 100%
Квесты	1	2 – 100%
Воркшопы	1	2 – 100%

4 Оценка содержания и качества подготовки воспитанников.

В соответствии с Федеральным государственным образовательным стандартом дошкольного образования при реализации основной образовательной программы дошкольного образования в сентябре 2020 года педагогами была проведена оценка индивидуального развития детей. Оценка индивидуального развития детей производилась педагогическими работниками в рамках педагогической диагностики. Вся диагностическая деятельность осуществлялась в форме наблюдений и итоговых занятий, диагностических срезов и т.д. Для чего были разработаны диагностические карты освоения основной образовательной программы дошкольного образования ОО для каждой возрастной группы. Карты включают анализ уровня развития целевых ориентиров детского развития и качества освоения образовательных областей.

По результатам работы в течение учебного года прослеживается положительная динамика развития базисных характеристик детей раннего и дошкольного возраста.

Результаты педагогического анализа показывают преобладание детей с высоким и средним уровнями развития, что говорит об эффективности педагогического процесса в образовательной организации.

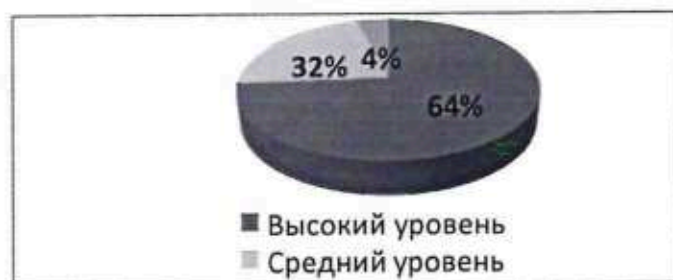
Для определения эффективности воспитательно-образовательной работы педагогами была проведена оценка выполнения программы, сделан анализ.

Так, результаты качества освоения ООП ОО на начало 2020 – 2021 учебного года выглядят следующим образом:

Уровень развития целевых ориентиров детского развития	Высокий уровень		Средний уровень		Ниже среднего уровня		Итого	
	Кол-во	%	Кол-во	%	Кол-во	%	Кол-во	% воспитанников в пределе нормы
		114	49,5	99	43	17	7.3	230
Качество освоения образовательных областей	98	42.6	122	53	10	4.3	230	95.6

В январе 2021 года педагоги образовательной организации проводили обследование воспитанников подготовительной к школе группы на предмет оценки сформированности предпосылок к учебной деятельности. Задания позволили оценить уровень сформированности предпосылок к учебной деятельности: возможность работать в соответствии с фронтальной инструкцией (удержание алгоритма деятельности), умение самостоятельно действовать по образцу и осуществлять контроль, обладать определенным уровнем работоспособности возможностей распределения и переключения внимания, работоспособности, темпа, целенаправленности деятельности и самоконтроля.

Уровень готовности детей к обучению в школе



Количество выпускников в МБОУ СОШ № 20 составило 42 ребенка. Их готовность к поступлению в общеобразовательную школу – 95 %. 4% детей составили воспитанники, часто болеющие, не посещающие Образовательной организации в течение учебного года и воспитанники, не соответствующие возрасту поступления в школу, но по запросу родителей направленных в школу.

При анализе показателей уровня готовности к школьному обучению за год видно, что из 42 обследуемых - 38 выпускника показали готовность к

школьному обучению только 4 выпускника показали условную готовность к школьному обучению.

Ни у кого из обследуемых не выявлено не готовность к обучению в школе.

Выводы: Готовность к обучению в школе у большинства детей сформирована на высоком уровне. 96% выпускников имеют высокий и средний уровень мотивации обучения, что является одним из благоприятных показателей для начала обучения в школе.

Анализ достижений детьми планируемых и итоговых результатов освоения программы показал, педагоги образовательной организации обеспечили реализацию основной образовательной программы на достаточном уровне. Работа во всех группах велась стабильно. Режим проведения НОД воспитателями не нарушался. Воспитательная работа строится с учетом индивидуальных особенностей детей, с использованием разнообразных форм и методов, в тесной взаимосвязи воспитателей, специалистов и родителей. Результаты мониторинга детей подтверждают эффективность проделанной педагогической работы.

По результатам педагогической диагностики можно сделать вывод о выполнении педагогами государственного стандарта по дошкольному образованию в 2020 учебном году.

Дополнительное образование

В 2020 году в образовательной организации работали кружки по платным дополнительным услугам по следующим направлениям:

- 1) художественно-эстетическое: «Акварелька», «Танцевальное конфетти»
- 2) социально-педагогическое: «Английский для малышей», «Театр английских миниатюр», «Компьюша» (с элементами робототехники);

В дополнительном образовании задействовано 32 процента воспитанников Образовательной организации.

Оздоровительная работа

Важным показателем результатов работы образовательной организации является здоровье детей.

Для сохранения физического и психического здоровья большое внимание уделяется режиму работы, расписанию образовательной деятельности, соблюдению санитарно-гигиенических норм. Учебная нагрузка не превышает предельно допустимой нормы. Проводится комплексная диагностика уровня физического развития и состояния здоровья дошкольников. Мониторинг показателей состояния здоровья детей в конце учебного года, владения двигательными действиями, физической подготовленности выявил позитивные изменения.

Заболеваемость за 2020 г составила:

Количество случаев простудных	Хронические заболевания
-------------------------------	-------------------------

заболеваний			
дети до 3-х лет	с 3до7 лет	дети до 3-х лет	с 3до7 лет
69 случай	87 случаев	0	4
Количество дней, пропущенных по болезни			
1412	1501		
Пропуск дней по болезни одним ребенком			
15.6	10.72		

В Образовательной организации на основе осуществляемого сравнительного анализа состояния здоровья детей, своевременно и квалифицированно осуществляется профилактическая и оздоровительная работа. Положительная динамика наблюдается, но вероятность снижения показателей остается актуальной. Значительное снижение заболеваемости детей в Образовательной организации затруднено в связи с увеличением количества детей групп раннего возраста, с хроническими заболеваниями и с соматической ослабленностью.

5. Оценка функционирования внутренней системы оценки качества образования

В Образовательной организации утверждено положение о внутренней системе оценки качества образования. Результаты оценивания качества образовательной деятельности используются для корректировки образовательного процесса и условий образовательной деятельности и повышения качества образования.

Реализация внутренней системы оценки качества образования осуществляется в образовательной организации на основе внутреннего контроля, осуществляемого в виде тематического и оперативного. Тематический контроль осуществляется в соответствии с утверждённым годовым планом, приказом, который доводится до членов педагогического коллектива. По итогам контроля принимаются управленческие решения в виде справок, актов, рекомендаций и приказов, которые рассматриваются на заседаниях коллегиальных органов.

Мониторинг качества образовательной деятельности в 2020 году показал хорошую работу педагогического коллектива по всем показателям.

Состояние здоровья и физического развития воспитанников удовлетворительные. 95.6 процентов детей успешно освоили образовательную программу дошкольного образования в своей возрастной группе. Воспитанники подготовительных групп показали высокие показатели готовности к школьному обучению и 15 процентов выпускников зачислены в

школы с углубленным изучением предметов. В течение года воспитанники Образовательной организации успешно участвовали в конкурсах и мероприятиях различного уровня.

В ОО была проведена *независимая* оценка качества образовательной деятельности.

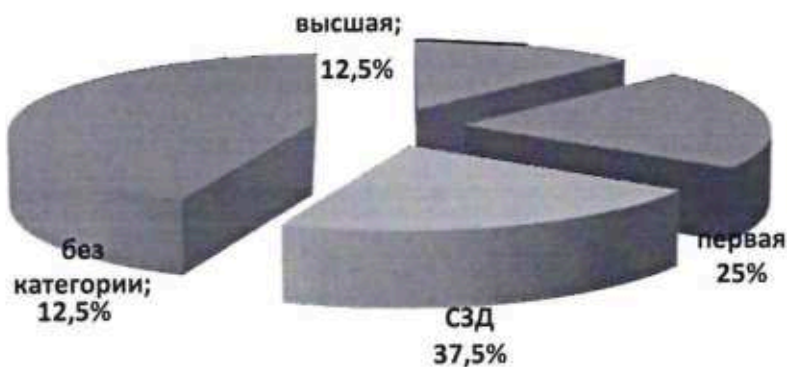
Вывод: В дошкольной организации создана функциональная, соответствующая законодательным и нормативным требованиям внутренняя система оценки качества, позволяющая своевременно корректировать различные направления деятельности образовательной организации.

6. Оценка кадрового обеспечения

Укомплектованность штатами составила 70%. Общее количество педагогических работников Образовательной организации 13 человек: заместитель заведующего – 1 человек, воспитатели – 9 человек, музыкальный руководитель – 2, инструктор по физической культуре – 1 человек, педагог психолог -1.

Педагоги имеют высшее (6 человека) и среднее профессиональное (10 человек) образование.

2 педагога имеют высшую квалификационную категорию, 4 – первую квалификационную. 2 педагога не имеют категории, Остальные 6 педагогов аттестованы на соответствие занимаемой должности.



Педагогические работники зарегистрированы на интернет-порталах: maam.ru., социальная сеть работников образования. На данных сайтах были опубликованы обобщенный педагогический опыт, методические разработки. Также педагогический опыт работников представлен на сайте Образовательной организации и в процессе проведения работы ресурсного центра для педагогов города и района.

Полностью реализован план повышения квалификации педагогов МБДОУ в 2020. Прошли повышение квалификации три педагога.

Все педагоги имеют педагогическое образование.

На базе Института повышения квалификации обучались по разным образовательным тематикам 5 педагогических работников. В течение

учебного года было организовано посещение педагогами методических объединений, конференций, круглых столов. Педагоги участвовали в конкурсах, смотрах, выставках проводимых внутри образовательной организации.

Вывод: Анализ педагогического состава образовательной организации позволяет сделать выводы о том, что педагогический коллектив квалифицированный, имеет высокий уровень педагогической культуры, перспективный. В образовательной организации созданы условия для профессионального развития педагогов. Все это в комплексе дает хороший результат в организации педагогической деятельности и улучшении качества образования и воспитания дошкольников.

7. Оценка учебно-методического и библиотечно-информационного обеспечения

Образовательная организация укомплектована методическими и периодическими изданиями по всем входящим в реализуемую образовательной организацией основную образовательную программу модулям. Учебные издания, используемые при реализации образовательной программы дошкольного образования, определяются образовательной организацией с учетом требований ФГОС ДО. Библиотечно-информационное обеспечение в 2020 году обновлялось в соответствии с новым законодательством и актуальными потребностями участников образовательных отношений, что позволяет педагогам эффективно планировать образовательную деятельность и совершенствовать свой образовательный уровень. В дальнейшем необходимо пополнять библиотечный фонд выходящими в печати новыми пособиями и методической литературой в соответствии с современными требованиями. Материалы и оборудование в группах используется с учетом принципа интеграции образовательных областей.

В методическом кабинете создана библиотека методических материалов и нормативно-правовых документов. Материалы методического кабинета доступны для пользования педагогов и востребованы ежедневно.

Информационное обеспечение детского сада включает в себя: компьютер-

10 шт., МФУ - 4 шт., ноутбуки – 22 шт., интерактивная доска с мультимедийным оборудованием – 9 шт., интерактивная панель – 3 шт, интерактивный стол – 1 шт., игровизоры - 2 шт, интерактивная песочница, 3 – моноблока. Данное оборудование позволяет работать с текстовыми редакторами, фото, видео материалами, выходить в сеть Интернет.

Информирование родителей и общественности о деятельности образовательной организации в 2020 г. осуществлялось через официальный сайт образовательной организации, информационные стенды, информационную панель, родительские собрания.

Выводы: Учебно-методический комплекс в образовательной организации укомплектован, согласно образовательной программе. Но информационное обеспечение образовательной организации еще требует пополнения.

8. Оценка материально-технической базы

На территории образовательной организации имеются 11 оборудованных участков для прогулок с теньевыми навесами, оборудованная спортивная площадка, мини-спортивная площадка для детей раннего возраста. На территории образовательной организации имеются различные виды деревьев и кустарников, клумбы и мини цветники, огород.

Оборудованы помещения для организации образовательной деятельности с детьми:

- групповые помещения – 11;
- кабинет заведующего – 1;
- методический кабинет – 1;
- музыкальный зал – 1;
- физкультурный зал – 1;
- пищеблок – 1;
- медицинский кабинет – 1;
- кабинеты дополнительного образования

При создании предметно-развивающей среды воспитатели учитывают возрастные, индивидуальные особенности детей своей группы. Оборудованы групповые комнаты, включающие игровую, познавательную, обеденную зоны.

В 2020 году в Образовательной организации проведен текущий ремонт 6 групп, 2 спальных помещений, коридоров 1 и 2 этажей, медкабинета, физкультурного зала. Построили новые малые архитектурные формы и игровое оборудование на участке. Провели переоформление кабинета по ПДД и изостудии.

Материально-техническое состояние Образовательной организации и территории соответствует действующим санитарно-эпидемиологическим требованиям к устройству, содержанию и организации режима работы в дошкольных организациях, правилам пожарной безопасности, требованиям охраны труда.

Созданная в образовательной организации развивающая предметно-пространственная среда, соответствует современным требованиям,

способствующим оздоровлению и укреплению здоровья, отвечает интересам и потребностям детей, способствует всестороннему развитию, обеспечивает их психическое и эмоциональное благополучие, содержит условия для формирования у детей эстетического отношения к окружающему, интеллектуальных и художественно-творческих способностей. В каждой возрастной группе созданы условия для самостоятельного активного и целенаправленного действия детей во всех видах деятельности: игровой, двигательной, изобразительной, театрализованной, конструктивной и т.д. Расположение мебели, игрового и другого оборудования отвечает требованиям техники безопасности, санитарно-гигиеническим нормам, принципам функционального комфорта, позволяет детям свободно перемещаться. Содержание развивающей предметно-пространственной среды периодически изменяется, варьируется, постоянно обогащается с ориентацией на поддержание интереса детей, на обеспечение «зоны ближайшего развития», на индивидуальные возможности детей. Созданы хорошие условия для физического воспитания детей с наличием авторских пособий, тренажеров, спортивного оборудования.

Среда, не только создает благоприятные условия жизнедеятельности ребенка, она служит также непосредственным организатором деятельности детей. Эти задачи решаются в центрах детской активности. Их количество и наполняемость зависят от возраста детей, их интересов. Каждый центр активности имеет обязательный набор алгоритмов выполнения того или иного замысла ребенка. В каждом центре активности помещены правила работы в этом центре, разработанные педагогами и детьми.

Развивающая предметно-пространственная среда организуется по принципу небольших полузакнутых микропространств, для того чтобы избежать скученности детей и способствовать играм подгруппами в 3—5 человек. Все материалы и игрушки располагаются так, чтобы не мешать свободному перемещению детей, создать условия для общения со сверстниками. Имеются «уголки уединения», где ребенок может отойти от общения, подумать, помечтать. В группе созданы различные центры активности:

- центр познания обеспечивает решение задач познавательно - исследовательской деятельности детей (развивающие и логические игры, речевые игры, игры с буквами, звуками и слогами; опыты и эксперименты);
- центры творчества обеспечивает решение задач активизации творчества детей (режиссерские и театрализованные, музыкальные игры и импровизации, художественно-речевая и изобразительная деятельность);
- центр сюжетно-ролевых игр обеспечивает организацию самостоятельных сюжетно-ролевых игр;
- книжный центр обеспечивает литературное развитие дошкольников;
- спортивный центр обеспечивает двигательную активность и организацию здоровьесберегающей деятельности детей и т.д.

В образовательной организации созданы безопасные условия для организации жизнедеятельности. Заключен договор с государственной охранной организацией, действует тревожная кнопка, установлена система передачи извещения о пожаре, заключен договор на тех. обслуживание системы сигнализации. Ежеквартально в образовательной организации

проводились мероприятия по отработке действий во время пожара, ЧС, при угрозе террористического характера. Одним из важных вопросов являлась организация пожарной безопасности. Во избежание проникновения посторонних лиц в здание образовательной организации на металлических дверях установлены видеодомофоны. Разработана программа антитеррористической защищенности, паспорт безопасности, паспорт дорожной безопасности. Активно ведется работа по профилактике дорожного травматизма.

Медицинское обслуживание осуществляется на основе договора с поликлиническим отделением. В учреждении имеется оборудованный в соответствии с требованиями СанПиН медицинский кабинет и изолятор. Медицинское оборудование, инвентарь - в полном необходимом объеме. Медикаменты имеются в соответствии с утвержденным перечнем.

Снабжение дошкольного образовательного учреждения продуктами питания осуществляется поставщиками, выигравшими контракт. Все продукты сопровождаются сертификатами соответствия качества. Приготовление пищи осуществляется на пищеблоке образовательной организации, организация питания детей – в групповых помещениях. Пищеблок оснащён всем необходимым оборудованием для приготовления пищи и уборочным инвентарём.

Финансово-хозяйственная деятельность Образовательной организации осуществлялась в соответствии с Планом финансово хозяйственной деятельности.

Источниками формирования имущества и финансовых ресурсов образовательной организации являются:

- а) средства бюджета муниципального образования город Новомосковск;
- б) областного бюджета;
- в) внебюджетных средств – средства, поступающие от оплаты дополнительных платных услуг, проводимых в образовательной организации.
- г) родительская плата за питание воспитанников.

Вывод: Материально-техническое состояние об и территорразовательной организации соответствует действующим санитарно-эпидемиологическим требованиям к устройству, содержанию и организации режима работы в дошкольных организациях, правилам пожарной безопасности, требованиям охраны труда.

Для повышения качества предоставляемых услуг необходимо дальнейшее оснащение современным оборудованием для осуществления образовательной деятельности с учетом новых требований.

9. Результаты анализа показателей деятельности организации

Анализ деятельности детского сада за 2020 год выявил успешные показатели в деятельности образовательной организации:

*образовательная организация функционирует в режиме развития.

*Наблюдается хороший уровень освоения детьми программы.

*В образовательной организации сложился перспективный, творческий коллектив педагогов, имеющих потенциал к профессиональному росту и развитию.

Образовательная организация эффективно работает, постоянно пополняется фонд детской и методической литературы, пособий и игрушек. Усилия педагогического коллектива и администрации направлены на сохранение и повышение имиджа образовательной организации на рынке образовательных услуг.

Анализ показателей указывает на то, что образовательная организация имеет достаточную инфраструктуру, которая соответствует требованиям СанПиН 2.4.1.3049-13 «Санитарно-эпидемиологические требования к устройству, содержанию и организации режима работы дошкольных образовательных организаций» и позволяет реализовывать образовательные программы в полном объеме в соответствии с ФГОС ДО.

**ПОКАЗАТЕЛИ
ДЕЯТЕЛЬНОСТИ ДОШКОЛЬНОЙ ОБРАЗОВАТЕЛЬНОЙ ОРГАНИЗАЦИИ,
ПОДЛЕЖАЩЕЙ САМООБСЛЕДОВАНИЮ**

№ п/п	Показатели	Единица измерения
1.	Образовательная деятельность	
1.1	Общая численность воспитанников, осваивающих образовательную программу дошкольного образования, в том числе:	165 человек
1.1.1	В режиме полного дня (10 часов)	165 человек
1.1.2	В режиме кратковременного пребывания (3 - 5 часов)	0 человек
1.1.3	В семейной дошкольной группе	0 человек
1.1.4	В форме семейного образования с психолого-педагогическим сопровождением на базе дошкольной образовательной организации	0 человек
1.2	Общая численность воспитанников в возрасте до 3 лет	40 человек
1.3	Общая численность воспитанников в возрасте от 3 до 8 лет	125 человек
1.4	Численность/удельный вес численности воспитанников в общей численности воспитанников, получающих услуги присмотра и ухода:	165 /68,75%

1.4.1	В режиме полного дня (11 часов)	165 /68,75%
1.4.2	В режиме продленного дня (12 - 14 часов)	0
1.4.3	В режиме круглосуточного пребывания	0
1.5	Численность/удельный вес численности воспитанников с ограниченными возможностями здоровья в общей численности воспитанников, получающих услуги:	3/1.3%
1.5.1	По коррекции недостатков в физическом и (или) психическом развитии	0
1.5.2	По освоению образовательной программы дошкольного образования	3/1.3%
1.5.3	По присмотру и уходу	3/1.3%
1.6	Средний показатель пропущенных дней при посещении дошкольной образовательной организации по болезни на одного воспитанника	13.1 дн.
1.7	Общая численность педагогических работников, в том числе:	16 человек
1.7.1	Численность/удельный вес численности педагогических работников, имеющих высшее образование	6/37.5%
1.7.2	Численность/удельный вес численности педагогических работников, имеющих высшее образование педагогической направленности (профиля)	6/37.5%
1.7.3	Численность/удельный вес численности педагогических работников, имеющих среднее профессиональное образование	10/62.5%
1.7.4	Численность/удельный вес численности педагогических работников, имеющих среднее профессиональное образование педагогической направленности (профиля)	10/62.5%
1.8	Численность/удельный вес численности педагогических работников, которым по результатам аттестации присвоена квалификационная категория, в общей численности педагогических работников, в том числе:	6/37.5%
1.8.1	Высшая	2/12.5%
1.8.2	Первая	4/25%
1.9	Численность/удельный вес численности педагогических работников в общей численности педагогических работников, педагогический стаж работы которых составляет:	13/81,25%
1.9.1	До 5 лет	5/31,25%
1.9.2	Свыше 30 лет	11/68,8%
1.10	Численность/удельный вес численности педагогических работников в общей численности педагогических работников в возрасте до 30 лет	3/18,75%

1.11	Численность/удельный вес численности педагогических работников в общей численности педагогических работников в возрасте от 55 лет	2/12,5%
1.12	Численность/удельный вес численности педагогических и административно-хозяйственных работников, прошедших за последние 5 лет повышение квалификации/профессиональную переподготовку по профилю педагогической деятельности или иной осуществляемой в образовательной организации деятельности, в общей численности педагогических и административно-хозяйственных работников	13/84.2
1.13	Численность/удельный вес численности педагогических и административно-хозяйственных работников, прошедших повышение квалификации по применению в образовательном процессе федеральных государственных образовательных стандартов в общей численности педагогических и административно-хозяйственных работников	14/94.7
1.14	Соотношение "педагогический работник/воспитанник" в дошкольной образовательной организации	13/165
1.15	Наличие в образовательной организации следующих педагогических работников:	
1.15.1	Музыкального руководителя	да
1.15.2	Инструктора по физической культуре	да
1.15.3	Учителя-логопеда	нет
1.15.4	Логопеда	нет
1.15.5	Учителя-дефектолога	нет
1.15.6	Педагога-психолога	да
2.	Инфраструктура	
2.1	Общая площадь помещений, в которых осуществляется образовательная деятельность, в расчете на одного воспитанника	6,8 кв. м
2.2	Площадь помещений для организации дополнительных видов деятельности воспитанников	258,6 кв. м
2.3	Наличие физкультурного зала	да
2.4	Наличие музыкального зала	да
2.5	Наличие прогулочных площадок, обеспечивающих физическую активность и разнообразную игровую деятельность воспитанников на прогулке	да

И.о. заведующего МБДОУ «Детский сад № 11» *Сечкина* И.С. Сечкина